

中華民國 108 年度 4-0501107

臺北市總預算

臺北市政府教育局主管

臺北市地方教育發展基金

臺北市立內湖高級工業職業學校附屬單位之
分預算

(特別收入基金)

臺北市立內湖高級工業職業學校編

臺北市地方教育發展基金－臺北市立內湖高級工業職業學校

目次

中華民國108年度

一、財務摘要	第 1 頁
二、業務計畫及預算概要	第 3 -12 頁
三、預算主要表	
(一) 基金來源、用途及餘絀預計表	第 13 頁
(二) 現金流量預計表	第 14 頁
四、預算明細表	
(一) 基金來源－服務收入明細表	第 15 頁
(二) 基金來源－財產處分收入明細表	第 16 頁
(三) 基金來源－其他財產收入明細表	第 17 頁
(四) 基金來源－公庫撥款收入明細表	第 18 頁
(五) 基金來源－學雜費收入明細表	第 19 頁
(六) 基金來源－受贈收入明細表	第 20 頁
(七) 基金來源－雜項收入明細表	第 21 頁
(八) 基金用途－高中及高職教育計畫明細表	第 22 -37 頁
(九) 基金用途－一般行政管理計畫明細表	第 38 -40 頁
(十) 基金用途－建築及設備計畫明細表	第 41 -45 頁
五、預算參考表	
(一) 預計平衡表	第 47 頁
(二) 各項費用彙計表	第 48 -55 頁
(三) 員工人數彙計表	第 56 頁
(四) 用人費用彙計表	第 58 -61 頁
(五) 聘用及約僱人員明細表	第 62 -63 頁
(六) 單位(或計畫)成本分析表	第 64 頁

臺北市地方教育發展基金－臺北市立內湖高級工業職業學校

目 次

中華民國108年度

(七) 5年來主要業務計畫分析表	第 65 頁
(八) 資本資產及長期負債明細表	第 66 頁

臺北市地方教育發展基金－臺北市立內湖高級工業職業學校

財務摘要

中華民國108年度

單位：新臺幣千元

項 目	本 年 度	上 年 度	比較增減數	%
經營成績：				
基金來源	376,914	376,844	70	0.02
基金用途	396,718	387,174	9,544	2.47
賸餘(短絀)	-19,804	-10,331	-9,473	--
餘絀情形：				
基金餘額	9,965	29,769	-19,804	-66.53
現金流量：				
現金及約當現金之淨增 (減)	-19,804	-10,331	-9,473	--

附註：現金流量係採現金及約當現金基礎，包括現金及自投資日起3個月內到期或清償之債權證券。

本 頁 空 白

業務計畫及預算概要

臺北市地方教育發展基金 - 臺北市立內湖高級工業職業學校

業務計畫及預算概要

中華民國 108 年度

壹、基金概況

一、設立宗旨及願景：

- (一) 本校遵照憲法第 158 條及 160 條規定，教育文化應發展國民之民族精神、自治精神，國民道德與健全體格、科學及生活智能，本全人教育的精神，以「自發」、「互動」及「共好」為理念，適性揚才，成就每一個孩子為願景，培養具備務實致用及終身學習能力之敬業樂業人才。
- (二) 本校自 91 年度起依教育經費編列與管理法第 13 條規定設置「臺北市地方教育發展基金」，以促進教育健全發展，提昇教育經費運用績效。
- (三) 本校以「培育卓越人才」為教育使命，以「和諧關懷、卓越人文、宏觀創新」為願景，以此建構一所精緻優質、創新卓越的技術型高中，學生受業茁壯於優質校園，而能才德兼備為「技職人才」「國際人才」，成功啟航揚帆國際。

二、施政重點：

- (一) 開啟多元智慧：尊重每個學生獨特的個性，以多元智慧的觀點協助他找到生命的亮點，肯定天生我才必有用。技術型高中旨在協助學生適性發展，找到人生的職涯方向，以培育其專業能力，進而成為國家未來經濟發展的重要人才資源。
- (二) 培養生活能力：培養學生帶得走的公民關鍵能力，強化自我管理、閱讀理解、理性批判、問題解決、奉獻服務、溝通表達等核心素養。並注重學生職涯發展所需之核心能力，透過各項專業技能及跨領域學習，提供學生未來職涯發展所需技能，並培養學生於工作中學習互助合作、建立職場倫理及重視職業安全...等良好的工作態度與情操，俾利順利進入職場。
- (三) 蘊育人文情懷：在溫馨開放的校園文化中，孕育人文情懷，學會尊重、包容、友善；建構生命的價值、完成人性的開展。
- (四) 建置溫馨民主的校園文化：
 1. 以參與式管理、落實行政、教師會、家長會三者的良性互動。
 2. 以學生第一，教學優先的觀念提昇行政服務效率。
 3. 放下威權心態，開啟校園民主之風氣。

業務計畫及預算概要

中華民國 108 年度

(五) 推動適性教學：

1. 落實校本課程理念，採多元化、活潑化的教學及評量。
2. 運用校內、外資源，加強多元學習能力。
3. 關懷相對弱勢學生之教學及輔導。
4. 推動行動學習，充實學生運用資訊之知能，並提昇教師運用學習載具教學之能力。

(六) 辦理發展性的訓輔活動：

1. 辦理各項活動、競賽及展演，提升學生學習信心與動機。
2. 推動校內外學習服務，將「服務」與「學習」相互結合，讓學生運用課堂所學貢獻社區，並透過服務的過程中得到啟發及省思。
3. 發展績優社團及校隊，如管樂、樂儀隊、童軍、熱舞、木球隊、排球隊、划船隊、桌球隊...等。
4. 加強新興領域教育的辦理，並融入各科教學以收成效。

(七) 辦理特色課程：

1. 配合十二年國民基本教育，發展特色課程，透過特色課程之實施，達成適性揚才之目的。
2. 透過教師專業發展及學校資源統整，改變教師教學方式及學生學習模式，永續精進發展特色課程。

三、組織概況（另附組織系統圖）：

本校設置校長 1 人，綜理全校校務，下設教務處、學生事務處、實習處、總務處、輔導室、圖書館、會計室及人事室等單位。

內部分層業務如下：

(一) 教務處：秉承校長之命，辦理全校教務事項。

1. 教學組：掌理課程編排、課業考查、教學研究及教學指導等事項。
2. 註冊組：掌理註冊、編班、轉學、休學及成績考查等有關學籍事項。
3. 設備組：掌理教學設備計畫之擬定、用具之管理、保管等事項。
4. 實驗研究組：辦理教師專業發展評鑑、教學輔導制度、學生海外體驗學習活動等事項。
5. 特殊教育組：掌理特教學生特殊需求之安排，包括資源班之入班教學輔導等個別化教育計畫等事項。

業務計畫及預算概要

中華民國 108 年度

(二) 學生事務處：秉承校長之命，辦理全校學生事務事項。

1. 訓育組：掌理訓育計畫之擬定，指導班聯會、代聯會等學生自治團體之健全發展，並透過各項活動，實施性別教育，人權教育與群己關係之教育。
2. 生活輔導組：重視生活輔導之技巧與方法，加強道德教育與法律常識教育以落實全方位人格教育為目標。
3. 體育組：加強學生體能訓練，重視團隊合作精神與良好運動風度之養成。
4. 衛生組：重視校園環境之整理與美化，配合宣導實施防災意識、環保教育與人口教育。

(三) 實習處：秉承校長之命，辦理全校實習輔導等事項。

1. 實習組：掌理學生實習計畫之擬訂及實習、觀摩之輔導等事項。
2. 就業輔導組：掌理畢業生就業調查與輔導等事項。

(四) 總務處：秉承校長之命，辦理全校總務事項。

1. 事務組：辦理校舍場地佈置及環境美化，監督校舍建築及整修，財物購買、工友管理及其他庶務等事項。
2. 出納組：辦理現金、票據、契約之保管等收支移轉等事項。
3. 文書組：辦理公文收發登記與典守學校印信，撰擬繕校及檔案保管等事項。
4. 經營組：辦理財產之登記、保管及委託代辦等事項。

(五) 輔導室：秉承校長之命，視學生身心狀況及需求提供發展性輔導，介入性輔導或處理性輔導，並掌理學生輔導與諮商，實施適性生涯輔導等事項。

(六) 圖書館：秉承校長之命，辦理圖書分類編目、自動化作業系統維護，參考諮詢服務，推動圖書館利用教育及資訊融入教學、校園網路管理等事項。

資訊組：辦理校園網路推動行政電腦化及其它資訊等業務。

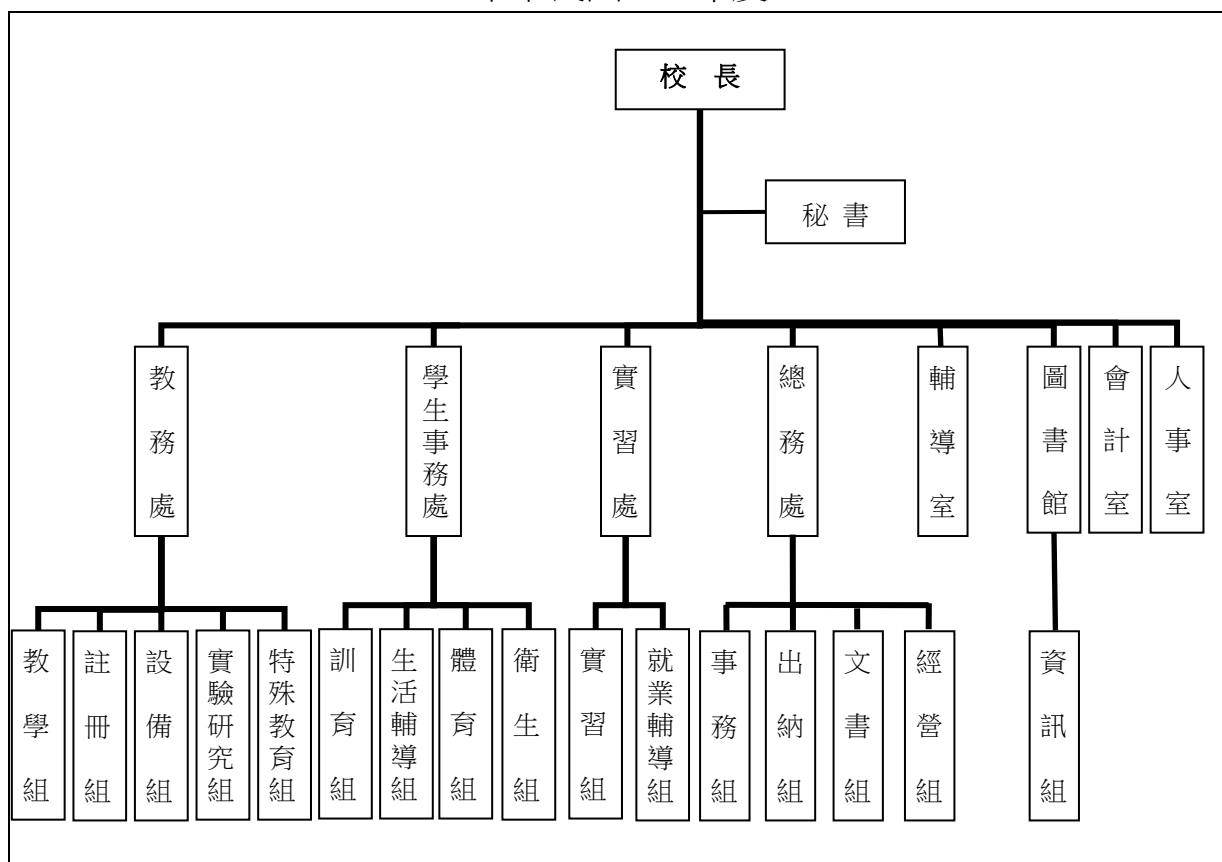
(七) 會計室：秉承上級主計機關之監督與指導，並受校長之指揮，依法辦理歲計、會計、統計等事項。

(八) 人事室：秉承上級人事機關之監督與指導，並受校長之指揮，依法辦理人事管理查核等事項。

臺北市地方教育發展基金 - 臺北市立內湖高級工業職業學校

業務計畫及預算概要

中華民國 108 年度



四、基金歸類及屬性：

本校地方教育發展基金依據教育經費編列與管理法第 13 條規定設置，本基金為預算法第 4 條第 1 項第 2 款第 5 目所定之特別收入基金，以本府教育局為管理機關。

臺北市地方教育發展基金 - 臺北市立內湖高級工業職業學校

業務計畫及預算概要

中華民國 108 年度

貳、業務計畫

本年度業務計畫重點與預算配合情形及預期績效，詳列如下：

單位：新臺幣千元

業務計畫名稱	計畫重點內容	預算數	預期績效
高中及高職教育計畫	辦理各項教學、學生事務、圖書及輔導等業務。	308,312	1.新購及修護各科教學設備，充實各科教材及用具。 2.革新教學方法，提高教學效能。 3.辦理教師甄選、指定活動等項目。
一般行政管理計畫	綜理學校總務、人事、會計等業務。	45,894	配合校務推動行政處室支援工作，進而增進校務運作。
建築及設備計畫	購置教學所需教學設備等及改善教學環境。	42,512	辦理各學科因應教學課程需要購置教學設備，另辦理 實習工場環境改善工程、校園優質化工程 ，以改善教學環境，增進教學效能，並提高行政效率。

參、預算概要

一、基金來源及用途之預計：

(一) 本年度基金來源：

服務收入 76 萬 1 千元、財產處分收入 10 萬元、其他財產收入 66 萬 1 千元、公庫撥款收入 3 億 3,822 萬 7 千元、學雜費收入 3,687 萬元、受贈收入 11 萬 5 千元、雜項收入 18 萬元，本年度基金來源 3 億 7,691 萬 4 千元，較上年度預算數 3 億 7,684 萬 4 千元，增加 7 萬元，約 0.02 %，主要係公庫撥款收入增編所致。

(二) 本年度基金用途：

高中及高職教育計畫 3 億 831 萬 2 千元，一般行政管理計畫 4,589 萬 4 千元，建築及設備計畫 4,251 萬 2 千元，本年度基金用途 3 億 9,671 萬 8 千元，較上年度預算數 3 億 8,717 萬 4 千元，增加 954 萬 4 千元，約 2.47%，主要係增編全國語文競賽計畫、實習工場環境改善工程、校園優質化工程所致。

臺北市地方教育發展基金 - 臺北市立內湖高級工業職業學校

業務計畫及預算概要

中華民國 108 年度

二、基金餘絀之預計：

本年度基金來源及用途相抵後，差短 1,980 萬 4 千元，較上年度預算數差短 1,033 萬 1 千元，增加 947 萬 3 千元，約 91.69%，將移用以前基金餘額 1,980 萬 4 千元支應。

三、現金流量之預計：

本年度業務活動淨現金流出 1,980 萬 4 千元。

四、補辦預算事項：詳補辦預算明細表

(一) 購建固定資產 354 萬 6 千元

- 1.106 年度教育部體育署補助學校約用運動防護員巡迴服務試行計畫 15 萬 4 千元。
- 2.106 年度教育部補助 106 學年度第 1 學期高職優質化計畫 45 萬 9 千元。
- 3.106 年度教育部補助設備更新充實基礎教學實習設備計畫 226 萬 4 千元。
- 4.107 年度教育部補助高中職特教班暨職業輔導員經費 13 萬 5 千元。
- 5.107 年度為本校學生蒸飯箱不敷使用，確實需要辦理新購，且具急迫及必要性，所需經費擬由本校其他準備金支應 4 萬 4 千元。
- 6.107 年度教育部補助 106 學年度第 2 學期高職優質化補助方案經費 49 萬元。

肆、年度關鍵績效指標：

關鍵策略目標	關鍵績效指標	衡量標準	年度目標值
提升多元文化學習環境	參與多元文化(國際教育、本土教育等)課程及交流學生比率	參與多元文化(國際教育、本土教育等)課程及交流學生數/全校學生數 x100% 單位：%	60%

臺北市地方教育發展基金 - 臺北市立內湖高級工業職業學校

業務計畫及預算概要

中華民國 108 年度

伍、前年度及上年度已過期間實施狀況及成果概述：

一、前（106）年度決算結果及績效達成情形：

（一）前年度決算結果：

- 1.基金來源：決算數 3 億 6,976 萬 3 千元，較預算數 3 億 6,985 萬 1 千元，計減少 8 萬 8 千元，約 0.02%，主要係因學雜費收入減少所致。
- 2.基金用途：決算數 3 億 6,762 萬 5 千元，較預算數 3 億 8,144 萬 9 千元，計減少 1,382 萬 4 千元，約 3.62%，主要係因用人費用覈實支用所致。

（二）前年度績效達成情形分析：

年度績效目標	衡量指標	年度目標值	績效衡量暨達成情形分析
提升多元文化學習環境	參與多元文化(國際教育、本土教育等)課程及交流學生比率	60%	學生參與國際交流活動共計 1190 人，第二外語課程總計 70 人，總計 1260 人，佔全校學生數 1819 人，比率為 69%，達原定目標值。

二、上（107）年度已過期間預算執行情形及績效達成情形：

（一）上年度預算截至 107 年 5 月 31 日止執行情形：

- 1.基金來源：實際執行數 1 億 8,014 萬 3 千元，較預算分配數 1 億 7,837 萬 5 千元，計增加 176 萬 8 千元，約 0.99%，主要係因教育部補助收入增加所致。
- 2.基金用途：實際執行數 1 億 6,516 萬元，較預算分配數 1 億 8,870 萬 6 千元，計減少 2,354 萬 6 千元，約 12.48%，主要係因用人費用覈實支用所致。

臺北市地方教育發展基金 - 臺北市立內湖高級工業職業學校

業務計畫及預算概要

中華民國 108 年度

(二) 上(107)年度績效達成情形分析：

年度績效目標	衡量指標	年度目標值	績效衡量暨達成情形分析
提升多元文化學習環境	參與多元文化(國際教育、本土教育等)課程及交流學生比率	60%	截至 107 年 5 月止，學生參與國際交流活動共計 32 人，第二外語課程總計 90 人，國際化課程活動 530 人，總計人數 652 人，佔全校學生數 1819 人，比率为 36%，達原定目標值之 60%。

陸、其他：無

臺北市地方教育發展基金－臺北市立內湖高級工業職業學校

補辦預算明細表

中華民國108年度

單位：新臺幣元

項 目	金額	辦理 年度	說 明
合計	3,546,133		
購建固定資產	3,546,133		
購置機械及設備	2,759,900	106	
顏色辨別與姿勢調整實驗機台	388,000		教育部補助106年度設備更新充實基礎教學實習設備計畫經費。
單槍投影機(5200ANSI流明以上)	48,964		教育部補助106年度設備更新充實基礎教學實習設備計畫經費。
焊錫煙有毒氣體排煙系統(2人用)	387,588		教育部補助106年度設備更新充實基礎教學實習設備計畫經費。
高速電路板雕刻機	558,000		教育部補助106年度設備更新充實基礎教學實習設備計畫經費。
材質分揀與加工實驗機台	97,000		教育部補助106年度設備更新充實基礎教學實習設備計畫經費。
檢修教學實驗器	57,600		教育部補助106年度設備更新充實基礎教學實習設備計畫經費。
行動裝置	100,000		教育部補助106年度設備更新充實基礎教學實習設備計畫經費。
電力電子量測儀器	312,060		教育部補助106年度設備更新充實基礎教學實習設備計畫經費。
直流轉交流實驗器	59,520		教育部補助106年度設備更新充實基礎教學實習設備計畫經費。
直流轉直流應用實驗器	96,000		教育部補助106年度設備更新充實基礎教學實習設備計畫經費。
交/直流電子負載	26,880		教育部補助106年度設備更新充實基礎教學實習設備計畫經費。
機電整合載具實驗器	49,940		教育部補助106年度設備更新充實基礎教學實習設備計畫經費。
車床	459,000		教育部補助106學年度第1學期高職優質化計畫資本門經費。
熱敷箱	35,000		教育部體育署補助學校約用運動防護員巡迴服務試行計畫經費。
氣動式加壓系統	84,348		教育部體育署補助學校約用運動防護員巡迴服務試行計畫經費。
購置雜項設備	117,448	106	
投影布幕	32,448		教育部補助106年度設備更新充實基礎教學實習設備計畫經費。
防災及監控實驗器	50,000		教育部補助106年度設備更新充實基礎教學實習設備計畫經費。
藥球與藥球架	35,000		教育部體育署補助學校約用運動防護員巡迴服務試行計畫經費。
購置機械及設備	540,000	107	
銑床	490,000		教育部補助106學年度第2學期高職優質化輔助方案經費
電動DA機	50,000		教育部補助107年度高中職特教班暨職業輔導員經費。
購置雜項設備	128,785	107	
免加水式蒸飯箱	43,785		為本校學生蒸飯箱不敷使用，確實需要辦理新購，且具急迫及必要性，所需經費擬由本校其他準備金支應。
不銹鋼櫃子	42,000		教育部補助107年度高中職特教班暨職業輔導員經

臺北市地方教育發展基金－臺北市立內湖高級工業職業學校

補辦預算明細表

中華民國108年度

單位：新臺幣元

項 目	金 額	辦 理 年 度	說 明
地毯清潔機	33,000		費。 教育部補助107年度高中職特教班暨職業輔導員經費。
泡沫機	10,000		。教育部補助107年度高中職特教班暨職業輔導員經費。

備註：各管理機關(構)依預算法第88條規定補辦預算，應確係不及編入年度預算，且因經營環境發生重大變遷或正常業務(含執行中央補助款項目)之確實需要，並經主管機關核轉本府核准先行辦理者；不具急迫性之事項，仍應儘可能納入預算辦理。

預算主要表

臺北市地方教育發展基金－臺北市立內湖高級工業職業學校

基金來源、用途及餘絀預計表

中華民國108年度

單位：新臺幣千元

前年度決算數	項 目	本年度預算數	上年度預算數	比較增減（－）
369,763	基金來源	376,914	376,844	70
667	勞務收入	761	761	
667	服務收入	761	761	
715	財產收入	761	871	-110
27	財產處分收入	100	210	-110
688	其他財產收入	661	661	
351,535	政府撥入收入	338,227	332,345	5,882
328,167	公庫撥款收入	338,227	332,345	5,882
23,368	政府其他撥入收入			
16,021	教學收入	36,870	42,571	-5,701
16,021	學雜費收入	36,870	42,571	-5,701
825	其他收入	295	295	
489	受贈收入	115	115	
337	雜項收入	180	180	
367,625	基金用途	396,718	387,174	9,544
292,076	高中及高職教育計畫	308,312	315,374	-7,062
39,213	一般行政管理計畫	45,894	43,123	2,771
36,336	建築及設備計畫	42,512	28,677	13,835
2,138	本期賸餘(短絀)	-19,804	-10,331	-9,473
37,963	期初基金餘額	29,769	26,365	3,404
40,101	期末基金餘額	9,965	16,035	-6,070

註：前年度決算數及上年度預算數細數之和與總數或略有出入，係四捨五入關係，以下各表同。

臺北市地方教育發展基金－臺北市立內湖高級工業職業學校

現金流量預計表

中華民國108年度

單位：新臺幣千元

項 目	本 年 度 預 算 數	說 明
業務活動之現金流量		
本期賸餘(短絀)	-19,804	
業務活動之淨現金流入(流出)	-19,804	
其他活動之現金流量		
其他活動之淨現金流入(流出)		
現金及約當現金之淨增(淨減)	-19,804	
期初現金及約當現金	55,477	
期末現金及約當現金	35,673	

註：本表係採現金及約當現金基礎，包括現金及自投資日起3個月內到期或清償之債權證券。

預算明細表

臺北市地方教育發展基金－臺北市立內湖高級工業職業學校

基金來源－服務收入明細表

中華民國108年度

單位：新臺幣元

科目	單位	本年度預算數			說明
		數量 業務量	利(費)率	金額	
合計				761,000	
服務收入				761,000	較上年度預算數761,000元，無增減。
	人	420	500	210,000	一般類科含應外科教師甄選費收入（收支對列）。
	人	50	800	40,000	工業類科教師甄選費收入（收支對列）。
	學期	2	241,500	483,000	教科書費作業管理費(收支對列)。
	人	40	700	28,000	體育班招生報名費收入（收支對列）。

臺北市地方教育發展基金－臺北市立內湖高級工業職業學校

基金來源－財產處分收入明細表

中華民國108年度

單位：新臺幣元

科目	單位	本年度預算數			說明
		數量 業務量	利(費)率	金額	
合計				100,000	
財產處分收入	年	1	100,000	100,000	較上年度預算數210,000元，減少110,000元。 出售報廢財產殘值收入。

臺北市地方教育發展基金－臺北市立內湖高級工業職業學校

基金來源－其他財產收入明細表

中華民國108年度

單位：新臺幣元

科 目	單位	本 年 度 預 算 數			說 明
		數量 業務量	利(費)率	金 額	
合計				661,000	
其他財產收入				661,000	較上年度預算數660,709元，增加291元。
	年	1	150,000	150,000	開放學校場地收入(收支對列)。
	年	1	113,700	113,700	教職員工停車收入。
	年	1	397,300	397,300	學校員生消費合作社及熱食區場地使用費收入。

臺北市地方教育發展基金－臺北市立內湖高級工業職業學校

基金來源－公庫撥款收入明細表

中華民國108年度

單位：新臺幣元

科目	單位	本年度預算數			說明
		數量 業務量	利(費)率	金額	
合計				338,227,000	
公庫撥款收入	年	1	338,227,000	338,227,000	較上年度預算數332,345,323元，增加5,881,677元。 市府補助款

臺北市地方教育發展基金－臺北市立內湖高級工業職業學校

基金來源－學雜費收入明細表

中華民國108年度

單位：新臺幣元

科 目	單 位	本 年 度 預 算 數			說 明
		數 量 業務量	利(費)率	金 額	
合計				36,870,000	
學雜費收入				36,870,000	較上年度預算數42,571,400元，減少5,701,400元。
	年	1	4,200,000	4,200,000	學習輔導費(收支對列)。
	人、學期	209x1	1,330	277,970	107學年度第2學期雜費收入應外科預估學生216人，減免7人(收支對列)。
	人、學期	1,675x1	1,495	2,504,125	107學年度第2學期雜費收入工業類科及體育班預估學生1,728人，減免53人(收支對列)。
	人、學期	209x1	1,330	277,970	108學年度第1學期雜費收入應外科預估學生216人，減免7人(收支對列)。
	人、學期	1,675x1	1,495	2,504,125	108學年度第1學期雜費收入工業類科及體育班預估學生1,728人，減免53人。(收支對列)。
	人、學期	209x1	570	119,130	108學年度第1學期實習費收入應外科預估學生216人，減免7人(收支對列)。
	人、學期	1,571x1	1,900	2,984,900	108學年度第1學期實習費收入工業類科預估學生1,620人，減免49人(收支對列)。
	人、學期	1,571x1	1,900	2,984,900	107學年度第2學期實習費收入工業類科預估學生1,620人，減免49人(收支對列)。
	人、學期	209x1	570	119,130	107學年度第2學期實習費收入應外科預估學生216人，減免7人(收支對列)。
	人、學期	1,366x1	6,240	8,523,840	107年度第2學期學費收入預估學生1366人(免學費方案)。
	人、學期	1,366x1	6,240	8,523,840	108學年度第1學期學費收入預估學生1366人(免學費方案)。
	人、學期	32x1	6,240	199,680	108學年度第1學期學費收入體育班預估學生108人，減免76人。
	人、學期	32x1	6,240	199,680	107學年度第2學期學費收入體育班預估學生108人，減免76人。
	人、學期	360x1	380	136,800	107學年度第2學期電腦耗材、周邊設備及相關教學軟體費收入工業科及應外科一年級預估學生324人及體育班二年級預估學生36人(收支對列)。
	人、學期	288x1	380	109,440	108學年度第1學期電腦耗材、周邊設備及相關教學軟體費收入工業科一年級預估學生288人(收支對列)。
	年	1	3,204,470	3,204,470	重修學分費(收支對列)。

臺北市地方教育發展基金－臺北市立內湖高級工業職業學校

基金來源－受贈收入明細表

中華民國108年度

單位：新臺幣元

科目	單位	本年度預算數			說明
		數量 業務量	利(費)率	金額	
合計				115,000	
受贈收入	年	1	115,000	115,000	較上年度預算數115,218元，減少218元。 捐款收入及獎助學金孳息收入。

臺北市地方教育發展基金－臺北市立內湖高級工業職業學校

基金來源－雜項收入明細表

中華民國108年度

單位：新臺幣元

科目	單位	本年度預算數			說明
		數量 業務量	利(費)率	金額	
合計				180,000	
雜項收入	年	1	180,000	180,000	較上年度預算數180,000元，無增減。 招標圖說費收入及其他雜項收入。

臺北市地方教育發展基金－臺北市立內湖高級工業職業學校

基金用途－高中及高職教育計畫明細表

中華民國108年度

單位：新臺幣元

前年度 決算數	上年度 預算數	科 目	本 年 度 預 算 數	說 明
292,076,064	315,374,096	合計	308,312,000	
251,750,244	269,903,550	用人費用	263,050,000	
128,593,370	137,916,000	正式員額薪資	132,060,000	較上年度預算數137,916,000元，減少5,856,000元。
128,593,370	137,916,000	職員薪金	132,060,000	
			114,636,000	教師156人薪金(詳用人費用彙計表)。
			11,268,000	教師16人薪金(詳用人費用彙計表)。
			6,156,000	教師7人薪金(詳用人費用彙計表)。
11,211,450	15,348,152	聘僱及兼職人員薪資	16,252,340	較上年度預算數15,348,152元，增加904,188元。
256,730	616,152	聘用人員薪金	1,520,340	
			885,864	專任學務創新人力人員2人薪金(詳聘用及約僱人員明細表)。
			634,476	專任輔導人員1人薪金(詳聘用及約僱人員明細表)(含教育部補助款528,000元)。
10,954,720	14,732,000	兼職人員酬金	14,732,000	
			1,504,800	一般教師代課鐘點費，本校編制專任教師總人數166人，按9分之1計，編列19人，每人18節11月，總節數19人*18節*11月=3,762節，每節400元。
			10,102,400	兼課鐘點費：1.依課程標準規定，每週課程總時數2,570節。2.現有教師依規定標準，每週應授課總時數1,996節。3.每週兼課總時數2,570-1,996=574節。4.574節*4週*11月*400元。
			1,830,400	特教班教學兼課鐘點費，104節*4週*11月*400元。
			600,000	(資源班)教師酌減1人改編列教師授課鐘點費。
			500,000	(綜職班)教師酌減1人改編列教師授課鐘點費。
			194,400	(體育班)依高級中等學校體育班課程綱要規定，於寒、暑假開設競技專項運動綜合訓練編列鐘點費，3班*162節*400元。
1,647,798	2,744,021	超時工作報酬	2,613,151	較上年度預算數2,744,021元，減少130,870元。

臺北市地方教育發展基金－臺北市立內湖高級工業職業學校

基金用途－高中及高職教育計畫明細表

中華民國108年度

單位：新臺幣元

前年度 決算數	上年度 預算數	科 目	本 年 度 預 算 數	說 明
1,433,798	2,600,021	加班費	2,469,151	
			1,109,861	不休假出勤加班費。
			201,280	一般教學教職員趕辦業務，參加各種慶典等加班費（收支對列）。
			129,500	一般教學教官輪值人員加班費（收支對列）。
			43,200	不休假出勤加班費。
			14,800	專任輔導人員逾時加班費。
			37,000	工作人員逾時加班費(教師甄選)（收支對列）。
			37,000	開放學校場地工作人員加班費(收支對列)。
			92,500	教科書費作業管理工作人員加班費(收支對列)。
			296,000	學習輔導工作人員加班費(收支對列)。
			296,000	重修學分工作人員加班費(收支對列)。
			5,920	高職教務主任會議工作人員加班費。
			5,920	高職實習主任會議工作人員加班費。
			5,920	高職夜間部及進修學校主任會議工作人員加班費。
			12,950	工作人員加班費(高職環境與防災教育輔導團工作)。
			166,500	全中運工作人員辦理選手選拔及報名事宜加班費。
			14,800	工作人員加班費(新增)。
214,000	144,000	值班費	144,000	
			144,000	教官值班費，6人*12月*2,000元(教育部補助款)(一般教學)。
29,516,954	32,282,709	獎金	31,421,464	較上年度預算數32,282,709元，減少861,245元。
13,491,585	14,966,190	考績獎金	14,723,920	
			13,012,920	依考績法規定核發之獎金。
			961,000	依考績法規定核發之獎金。
			750,000	依考績法規定核發之獎金。
16,025,369	17,316,519	年終獎金	16,697,544	
			110,734	專任學務創新人力人員依規定於年節加發

臺北市地方教育發展基金－臺北市立內湖高級工業職業學校

基金用途－高中及高職教育計畫明細表

中華民國108年度

單位：新臺幣元

前年度 決算數	上年度 預算數	科 目	本 年 度 預 算 數	說 明
				之獎金。
			14,329,500	依規定於年節加發之獎金。
			1,408,500	依規定於年節加發之獎金。
			769,500	依規定於年節加發之獎金。
			79,310	專任輔導人員依規定於年節加發之獎金。
63,127,861	62,961,056	退休及卹償金	62,939,036	較上年度預算數62,961,056元，減少22,020元。
				。
62,655,961	62,961,056	職員退休及離職金	62,939,036	
			9,775,584	提撥退撫基金。
			53,160	專任學務創新人力人員提撥離職儲金。
			926,640	提撥退撫基金。
			555,984	提撥退撫基金。
			51,529,632	退休人員月退休金，154人x@27,884元x12月=51,529,632元。
			59,972	退休人員年終慰問金。
			38,064	專任輔導人員提撥離職儲金。
471,900		工員退休及離職金		
17,652,811	18,651,612	福利費	17,764,009	較上年度預算數18,651,612元，減少887,603元。
12,430,244	11,672,640	分擔員工保險費	11,300,832	
			103,656	專任學務創新人力人員分擔勞、健保費。
			9,656,400	分擔公保、勞保、健保費。
			936,576	分擔公保、勞保、健保費。
			529,968	分擔公保、勞保、健保費。
			74,232	專任輔導人員分擔勞保、健保費。
478,675	909,500	傷病醫藥費	909,500	
			157,500	教職員健康檢查費用，45人*3,500元。
			752,000	教職員健康檢查費用，47人*16,000元。
1,169,614	1,518,300	員工通勤交通費	1,561,140	
			283,500	一般教學教師上下班交通費，45人*10月*1段*630元。
			30,240	專任學務創新人力人員上下班交通費，2人*12月*2段*630元(新增)。
			907,200	一般教學教師上下班交通費，72人*10月*2段*630元。

臺北市地方教育發展基金－臺北市立內湖高級工業職業學校

基金用途－高中及高職教育計畫明細表

中華民國108年度

單位：新臺幣元

前年度 決算數	上年度 預算數	科 目	本 年 度 預 算 數	說 明
			75,600	一般教學教官上下班交通費，5人*12月*2段*630元。
			22,680	一般教學教官上下班交通費，3人*12月*1段*630元。
			25,200	(資源班)教師上下班交通費，2人*10月*2段*630元。
			100,800	(特教班)教師上下班交通費，8人*10月*2段*630元。
			12,600	(特教班)教師上下班交通費，2人*10月*1段*630元。
			88,200	體育班教師上下班交通費，7人*10月*2段*630元。
			15,120	專任輔導人員上下班交通費，1人*12月*2段*630元。
3,574,278	4,551,172	其他福利費	3,992,537	
			32,000	專任學務創新人力人員休假旅遊補助費。
			480,000	休假旅遊補助費。
			16,000	休假旅遊補助費。
			84,000	退休人員三節慰問金，14人*6,000元。
			1,460,000	喪葬補助費，36,500元*5月*8人。
			627,100	結婚補助費，31,355元*2月*10人。
			1,277,437	子女教育補助費。
			16,000	專任輔導人員休假旅遊補助費。
16,020,881	19,505,268	服務費用	18,888,000	
4,441,948	6,006,120	水電費	5,342,342	較上年度預算數6,006,120元，減少663,778元。
3,890,018	5,331,120	工作場所電費	4,668,022	
			4,334,022	班級電費。
			50,000	開放學校場地電費(收支對列)。
			150,000	學習輔導電費(收支對列)。
			134,000	重修學分電費(收支對列)。
551,930	675,000	工作場所水費	674,320	
			641,320	班級水費。
			5,000	開放學校場地水費(收支對列)。
			18,000	學習輔導水費(收支對列)。

臺北市地方教育發展基金－臺北市立內湖高級工業職業學校

基金用途－高中及高職教育計畫明細表

中華民國108年度

單位：新臺幣元

前年度 決算數	上年度 預算數	科 目	本 年 度 預 算 數	說 明
			10,000	重修學分水費(收支對列)。
378,400	591,250	郵電費	621,250	較上年度預算數591,250元，增加30,000元。
99,998	112,000	郵費	142,000	
			2,000	輔導活動函索有關資料、連繫校外機構、家長等郵資。
			140,000	一般教學寄發學生調查表、成績單及其他郵資，2學期*70,000元（收支對列）。
161,763	299,250	電話費	299,250	
			299,250	一般教學電話費，2學期*149,625元（收支對列）。
116,639	180,000	數據通信費	180,000	
			180,000	一般教學網路中心電話費，2學期*90,000元（收支對列）。
1,637,092	1,510,050	旅運費	1,364,424	較上年度預算數1,510,050元，減少145,626元。
811,591	1,109,250	國內旅費	1,016,250	
			7,410	一般教學教職員工因公外出洽辦公務或辦理活動短程車資（收支對列）。
			297,600	一般教學參加打靶、行軍、露營、各種活動等之市外差旅費及奉令市外差旅費，48人*4天*1,550元（收支對列）。
			186,000	一般教學校外教學隨隊人員差旅費，30人*4天*1,550元（收支對列）。
			4,650	(特教班)教師校外教學奉令市外差旅費，3人*1天*1,550元。
			26,350	教師校外教學等活動費用，17人*1天*1,550元(綜合職能科)(本款項係另配合教育部補助款編列)。
			2,700	(特教班)學生職場實習教師短程車資。
			6,000	體育班代表隊教練短程車資(體育班業務費)。
			80,600	體育班代表隊教練差旅費，4人*13天*1,550元(體育班業務費)。
			5,040	專任輔導人員公出短程車資。
			399,900	本市代表隊參加全中運隊本部人員差旅費，43人*6天*1,550元。

臺北市地方教育發展基金－臺北市立內湖高級工業職業學校

基金用途－高中及高職教育計畫明細表

中華民國108年度

單位：新臺幣元

前年度 決算數	上年度 預算數	科 目	本 年 度 預 算 數	說 明
329,579		國外旅費		
20,670		大陸地區旅費		
220,440	110,000	貨物運費	109,374	109,374 一般教學參加各種體育活動、比賽、教學觀摩、打靶、行軍、露營等物品之搬運費，2學期*54,687元（收支對列）。
254,812	290,800	其他旅運費	238,800	4,800 (特教班)學生職場實習學生短程車資。 234,000 本市參加全中運臺北至競賽場地服務車輛租車費，36輛*6,500元。
769,002	944,910	印刷裝訂與廣告費	818,190	較上年度預算數944,910元，減少126,720元。
769,002	944,910	印刷及裝訂費	818,190	443,520 影印機使用費，11臺*12月*4,800張*0.7元（收支對列）。 63,000 輔導活動印製學生資料表格、研究報告、出版輔導專輯等，2學期*31,500元。 262,940 一般教學印製各種教學報表、冊、借書證、學生證、證明書、獎狀及其他印刷，2學期*131,470元（收支對列）。 20,000 學生用書、習作本、聯絡本及教材等，2學期*10,000元(綜合職能科)(本款項係另配合教育部補助款編列)。 2,000 (資源班)學生用書、習作本、聯絡本及教材等，2學期*1,000元。 5,000 (特教班)學生用書、習作本、聯絡本及教材等，2學期*2,500元。 5,730 高職教務主任會議研習手冊、會議資料、實錄等印製。 4,000 高職實習主任會議研習手冊、會議資料、實錄等印製。 4,000 高職夜間部及進修學校主任會議研習手冊、會議資料、實錄等印製。 8,000 印製本市全中運代表隊隊職員手冊(新增)。
3,915,351	4,284,826	修理保養及保固費	4,320,806	較上年度預算數4,284,826元，增加35,980元。

臺北市地方教育發展基金－臺北市立內湖高級工業職業學校

基金用途－高中及高職教育計畫明細表

中華民國108年度

單位：新臺幣元

前年度 決算數	上年度 預算數	科 目	本 年 度 預 算 數	說 明
2,117,680	2,440,752	一般房屋修護費	2,485,752	
			2,420,752	一般教學校舍及辦公大樓等經常修理費，2學期*1,210,376元（收支對列）。
			45,000	綠屋頂計畫澆灌、排水設置(由教育局移列)。
			20,000	開放學校場地校舍維護費(收支對列)。
735,141	812,960	機械及設備修護費	803,840	
			658,400	一般教學工場機械、儀器等設備維修，2學期*329,200元（收支對列）。
			99,200	電腦設備維護費(電腦專案計畫)。
			46,240	學生電腦課程用維護費(收支對列)。
1,062,530	1,031,114	雜項設備修護費	1,031,214	
			986,364	一般教學黑板、課桌椅及其他器材等養護，2學期*493,182元（收支對列）。
			6,850	(特教班)教學課程相關設備修護及其他器材等養護費，2學期*3,425元。
			38,000	開放學校場地相關設備維護費(收支對列)。
414,767	465,112	一般服務費	453,688	較上年度預算數465,112元，減少11,424元。
36,929	89,112	佣金、匯費、經理費及手續費	89,688	
			59,688	委託超商代收學雜費手續費，1,658人*2學期*18元。
			24,000	委託超商代收學輔費手續費，2,000人*2學期*6元(收支對列)。
			6,000	委託超商代收重修費手續費，500人*2學期*6元(收支對列)。
89,703		計時與計件人員酬金		
288,135	376,000	體育活動費	364,000	
			316,000	文康活動費，本校編列教師156人、約聘僱人員2人，合計158人，每人編列2,000元。
			32,000	文康活動費，本校編列教師16人，每人編列2,000元。
			14,000	文康活動費，本校編列教師7人，每人編列2,000元。
			2,000	文康活動費，本校編列專任輔導人員1人，每人編列2,000元。

臺北市地方教育發展基金－臺北市立內湖高級工業職業學校

基金用途－高中及高職教育計畫明細表

中華民國108年度

單位：新臺幣元

前年度 決算數	上年度 預算數	科 目	本 年 度 預 算 數	說 明
4,464,321	5,703,000	專業服務費	5,967,300	較上年度預算數5,703,000元，增加264,300元。
3,928,704	5,365,500	講課鐘點、稿費、出席審查及查詢費	4,986,800	<ul style="list-style-type: none"> 15,000 輔導活動內聘訓練教授鐘點費。 40,000 輔導活動外聘訓練教授鐘點費。 57,600 分組活動外聘教師鐘點費。 48,000 一般教學各項活動外聘指導教師鐘點費（收支對列）。 68,000 特教相關專業服務人員輔導授課鐘點費，68節*1,000元(綜合職能科)(本款項係另配合教育部補助款編列)。 43,200 特教班教材編輯費，6班*12月*600元。 48,000 彈性課程(如門市服務、烘焙、電腦等檢定訓練)鐘點費，120節*400元(綜合職能科)(本款項係另配合教育部補助款編列)。 24,800 童軍團專業成長鐘點費(學生社團發展)。 25,200 管樂社專業成長鐘點費(學生社團發展)。 23,000 外聘講座鐘點費(性別平等教育宣導活動)。 8,000 辦理小田園教育體驗外聘教師鐘點費。 30,000 教師研習外聘授課鐘點費(教師專業成長)。 9,000 教師研習內聘授課鐘點費(教師專業成長)。 3,000 教師研習外聘授課鐘點費(教師專業成長)。 2,750,000 學習輔導鐘點費(收支對列)。 1,760,000 重修學分鐘點費(收支對列)。 3,000 高職教務主任會議內聘鐘點費。 2,000 高職教務主任會議外聘鐘點費。 4,000 高職實習主任會議內聘鐘點費。 2,000 高職實習主任會議外聘鐘點費。 1,000 高職夜間部及進修學校主任會議內聘鐘點費。 4,000 高職夜間部及進修學校主任會議外聘鐘點費。 18,000 本市參加全中運隊採購案外聘評審出席費。

臺北市地方教育發展基金－臺北市立內湖高級工業職業學校

基金用途－高中及高職教育計畫明細表

中華民國108年度

單位：新臺幣元

前年度 決算數	上年度 預算數	科 目	本 年 度 預 算 數	說 明
70,500	78,000	委託檢驗(定)試驗認證費	78,000	
			18,000	飲水機水質檢驗費，15臺*1,200元。
			60,000	年度消防安全及建築物公共安全檢查費用（收支對列）。
380,360	259,500	試務甄選費	902,500	
			201,000	試務費用(教師甄選)（收支對列）。
			7,500	校外面試實作主考費，3人*1日*2,500元(體育班甄選)(收支對列)。
			9,000	招生工作費，6人*1日*1,500元(體育班甄選)(收支對列)。
			685,000	辦理全國語文競賽工作人員工作費，1,370人*500元。
44,757		電腦軟體服務費		
40,000		其他專業服務費		
14,842,455	16,453,950	材料及用品費	17,552,000	
8,210,085	9,200,060	使用材料費	9,155,070	較上年度預算數9,200,060元，減少44,990元。
8,210,085	9,200,060	設備零件	9,155,070	
			6,207,880	一般教學市府相對編列款：學生實習實驗費，依實際需要分類分批辦理。
			100,000	一般教學所需其他用具之購置，2學期*50,000元（收支對列）。
			30,000	一般教學童子軍所需炊事、餐飲用具之購置，2學期*15,000元（收支對列）。
			240,000	一般教學實習材料：各科工場實習材料，2學期*120,000元（收支對列）。
			200,000	一般教學體育材料：各種球類、鐵餅、鉛球、標槍等，2學期*100,000元（收支對列）。
			280,000	一般教學教學材料：教具、及有關教學用之表單及教師用之一切教學用品，2學期*140,000元（收支對列）。
			153,000	一般教學上所需事務用具之購置，2學期*76,500元（收支對列）。
			50,000	一般教學各科教學用多媒體、掛圖、標本及用具之購置，2學期*25,000元（收支對

臺北市地方教育發展基金－臺北市立內湖高級工業職業學校

基金用途－高中及高職教育計畫明細表

中華民國108年度

單位：新臺幣元

前年度 決算數	上年度 預算數	科 目	本 年 度 預 算 數	說 明
				列)。
			150,000	一般教學音樂、運動等所需康樂用具之購置，2學期*75,000元(收支對列)。
			10,000	體育班購置體育運動器材費(體育班業務費)。
			104,000	二層工作活動鐵櫃機，26個*4,000元(由實習工場環境改善工程移列)。
			6,000	辦理小田園教育體驗農具設備如農具、澆水器具、水桶、圓鋤、鋤頭等。
			72,000	綠屋頂計畫種植箱，60組*1,200元(由教育局移列)。
			20,000	綠屋頂計畫種植用鏟子等器材及維護(由教育局移列)。
			200,000	學生電腦課程用耗材及零組件等(收支對列)。
			3,000	教科書費作業管理設備零件及其他耗材等(收支對列)。
			500,000	學習輔導所需耗材及用具等之購置(收支對列)。
			799,190	重修學分所需耗材及用具等之購置，2學期*399,595元(收支對列)。
			30,000	程式設計教學用材料(新增)。
6,632,370	7,253,890	用品消耗	8,396,930	較上年度預算數7,253,890元，增加1,143,040元。
			601,052	
644,085	788,547	辦公(事務)用品	221,872	一般教學行政用之文具紙張等(收支對列)。
			6,000	(資源班)特教行政、教學、會議所需文具、紙張等。
			6,150	特教行政、教學、會議所需文具、紙張等(綜合職能科)(本款項係另配合教育部補助款編列)。
			9,000	推動小田園計畫事務用品費如辦公用品紙張費等。
			6,700	所需文具紙張等費(體育班甄選)(收支對列)。

臺北市地方教育發展基金－臺北市立內湖高級工業職業學校

基金用途－高中及高職教育計畫明細表

中華民國108年度

單位：新臺幣元

前年度 決算數	上年度 預算數	科 目	本 年 度 預 算 數	說 明
			6,000	教科書費作業管理用文具紙張等(收支對列)。
			102,000	學習輔導用文具紙張等(收支對列)。
			199,280	重修學分用文具紙張等(收支對列)。
			3,000	高職教務主任會議文具紙張等。
			2,000	高職實習主任會議文具紙張等。
			2,800	高職夜間部及進修學校主任會議所需文具紙張。
			6,250	活動用文具、紙張及碳粉等(高職環境與防災教育輔導團工作)。
			30,000	文具、紙張、印表機相關耗材、會議資料膠裝等(新增)。
70,150	120,000	報章雜誌	120,000	
			120,000	一般教學報章雜誌訂閱，2學期*60,000元(收支對列)。
97,900	100,000	農業與園藝用品及環境美化費	213,000	
			100,000	一般教學校園綠化用有機化學肥料及種子等(收支對列)。
			55,000	綠屋頂計畫種植土壤肥料等(由教育局移列)。
			58,000	綠屋頂計畫菜苗、種子及植栽等(由教育局移列)。
3,047,370	3,121,500	服裝	3,283,000	
			100,000	一般教學學校值日室所需被服及體育服裝、軍國樂團等社團制服之購置，2學期*50,000元(收支對列)。
			48,000	體育班代表隊服裝費，30套*1,600元(體育班業務費)。
			3,135,000	本市參加全中運隊職員選手及工作人員服裝費，1,650套*1,900元。
20,165	36,000	醫療用品(非醫療院所使用)	36,000	
			36,000	一般教學保健藥品、棉花、繃帶等，2學期*18,000元(收支對列)。
2,752,700	3,087,843	其他用品消耗	4,143,878	
			135,600	敬師活動費，226人*600元(新增)。

臺北市地方教育發展基金－臺北市立內湖高級工業職業學校

基金用途－高中及高職教育計畫明細表

中華民國108年度

單位：新臺幣元

前年度 決算數	上年度 預算數	科 目	本 年 度 預 算 數	說 明
			24,000	辦理輔導活動輔導人員逾時誤餐費用，300人次*80元。
			64,160	辦理一般教學會議或比賽非員工逾時誤餐費用，802人次*80元（收支對列）。
			92,160	一般教學教職員工因公外出洽辦公務或開會逾時誤餐費用，1,152人次*80元（收支對列）。
			165,000	一般教學專用垃圾袋費用，66箱*2,500元（收支對列）。
			554,366	一般教學學校慶活動、畢業典禮、各種射擊訓練活動經費及招生宣導品等，2學期*277,183元（收支對列）。
			110,000	一般教學學生參加比賽道具、績優獎品費等，2學期*55,000元（收支對列）。
			262,000	一般教學粉筆、考卷用之白報紙、油墨、腊紙等，2學期*131,000元（收支對列）。
			163,720	一般教學消毒藥水、衛生紙及衛生清潔用品等，2學期*81,860元（收支對列）。
			30,000	輔導活動購置適性測驗耗材等，2學期*15,000元。
			6,400	辦理(資源班)教學開會輔導逾時誤餐費用，80人次*80元。
			4,800	辦理(特教班)教學開會輔導逾時誤餐費用，60人次*80元。
			27,200	辦理特教相關會議逾時誤餐費用，340人次*80元(綜合職能科)(本款項係另配合教育部補助款編列)。
			27,640	(資源班)各學科教學、教具、實習等材料費，2班*1年*13,820元。
			55,280	(特教班)各學科教學、教具、實習等材料費，4班*1年*13,820元。
			32,300	各學科教學、教具、實習等材料費，2學期*16,150元(綜合職能科)(本款項係另配合教育部補助款編列)。
			248,000	電腦耗材(電腦專案計畫)。
			32,000	體育班代表隊學生逾時誤餐費用，400人次*80元(體育班業務費)。

臺北市地方教育發展基金－臺北市立內湖高級工業職業學校

基金用途－高中及高職教育計畫明細表

中華民國108年度

單位：新臺幣元

前年度 決算數	上年度 預算數	科 目	本 年 度 預 算 數	說 明
			8,000	體育班教練逾時誤餐費用，100人次*80元(體育班業務費)。
			18,000	(運動會)校慶運動會及各球類、田徑競賽績優獎品及其他必要開支。
			61,400	(運動會)校慶運動會及各球類、田徑競賽道具佈置等。
			2,000	場地佈置等雜支(性別平等教育宣導活動)。
			60,000	辦理小田園教育體驗土壤、培養土、有機肥料、紅磚、水泥、植栽種植籃、魚水共生系統及雨水回收籃、苗圃藤架相關種植物品等雜支。
			7,000	辦理小田園教育體驗有機農藥、種子、菜苗、菇類太空包等雜支。
			8,000	辦理教師研習人員及工作人員逾時誤餐費用，100人次*80元(教師專業成長)。
			12,000	工作人員逾時誤餐費用，150人次*80元(教師甄選)(收支對列)。
			4,800	審查會議等逾時誤餐費用，60人次*80元(體育班甄選)(收支對列)。
			48,000	教科書費作業管理工作人員逾時誤餐費用，600人次*80元(收支對列)。
			1,000	教科書費作業管理用雜支，2學期*500元(收支對列)。
			360,000	學習輔導高三成就測驗試卷及閱卷，5次*72,000元。(收支對列)。
			6,400	辦理高職教務主任會議逾時誤餐費用，80人次*80元。
			3,950	高職教務主任會議所需場地布置、攝影、茶水、書籍等雜項支出。
			9,280	高職實習主任會議所需場地布置、攝影、茶水、書籍等雜項支出。
			4,800	辦理高職實習主任會議逾時誤餐費用，60人次*80元。
			6,400	辦理高職夜間部及進修學校主任會議逾時誤餐費用，80人次*80元。
			500	高職夜間部及進修學校主任會議所需場地布置、攝影、茶水、書籍等雜項支出。

臺北市地方教育發展基金－臺北市立內湖高級工業職業學校

基金用途－高中及高職教育計畫明細表

中華民國108年度

單位：新臺幣元

前年度 決算數	上年度 預算數	科 目	本 年 度 預 算 數	說 明
			4,800	參加人員及工作人員等會議逾時誤餐費用，60人次*80元(高職環境與防災教育輔導團工作)。
			1,000,000	辦理全國語文競賽轉播費(轉播相關器材及人員費用)。
			315,000	辦理全國語文競賽膳費(評判委員長官貴賓及工作人員晚宴)，45桌*7,000元。
			113,842	辦理本市代表隊參加全中運器材、茶水等雜支。
			7,200	全中運工作人員辦理選手選拔及報名事宜逾時誤餐費用，90人次*80元。
			11,040	茶水、場地布置等雜支(新增)。
			35,840	工作人員及參加人員會議逾時誤餐費用，448人次*80元(新增)。
368,687	96,000	租金、償債、利息及相關手續費	66,000	
55,000		地租及水租	8,380	新增項目
55,000		場地租金	8,380	
			5,000	高職教務主任會議場地租金。
			3,000	高職實習主任會議場地租金。
			380	高職夜間部及進修學校主任會議場地租金。
50,000		機器租金		
50,000		機械及設備租金		
257,687	90,000	交通及運輸設備租金	52,000	較上年度預算數90,000元，減少38,000元。
257,687	90,000	車租	52,000	
			52,000	師生職場實習、校外教學活動等交通費(綜合職能科)(本款項係另配合教育部補助款編列)。
6,000	6,000	雜項設備租金	5,620	較上年度預算數6,000元，減少380元。
6,000	6,000	雜項設備租金	5,620	
			5,620	電錶月租費(收支對列)。
2,491,022	2,329,728	會費、捐助、補助、分攤、照護、救濟與交流活動費	2,091,000	
1,028,247	942,978	捐助、補助與獎助	704,250	較上年度預算數942,978元，減少238,728元。

臺北市地方教育發展基金－臺北市立內湖高級工業職業學校

基金用途－高中及高職教育計畫明細表

中華民國108年度

單位：新臺幣元

前年度 決算數	上年度 預算數	科 目	本 年 度 預 算 數	說 明
1,024,247	602,978	獎助學員生給與	604,300	30,800 學生工讀金，220小時*140元(收支對列)。 10,000 教育關懷獎每校推薦1名學生獎助金。 116,000 優秀學生獎學金，58班*2學期*1,000元。 115,000 運用捐款發放學生獎助金等。 332,500 教科書費作業管理學生工讀金，2,375小時*140元(收支對列)。
4,000	340,000	其他捐助、補助與獎助	99,950	99,950 一般教學學校刊物及學校社團之補助(含管樂、國樂等)(收支對列)。
1,462,775	1,386,750	補貼、獎勵、慰問、照護與救濟	1,386,750	較上年度預算數1,386,750元，無增減。
10,000		慰問金、照護及濟助金		
1,452,775	1,386,750	其他補貼、獎勵、慰問、照護與救濟	1,386,750	1,375,000 清寒學生餐費補助，125人*200日*55元。 11,750 本市代表隊參加全中運臨時發生緊急事項及慰勞等費用。
6,602,775	7,085,600	其他	6,665,000	
6,602,775	7,085,600	其他支出	6,665,000	較上年度預算數7,085,600元，減少420,600元。
6,602,775	7,085,600	其他	6,665,000	246,400 一般教學學生參加比賽報名費、交通費及差旅費等(收支對列)。 120,000 學生校外實習、校外教學等活動費用(綜合職能科)(本款項係另配合教育部補助款編列)。 30,000 體育班代表隊參加比賽報名費(體育班業務費)。 299,400 體育班代表隊學生交通費及差旅費(體育班業務費)。 207,200 班級自治費，2,072人*2學期*50元。 420,000 嘉勉慰問、獎勵本市參加全中運代表隊晚會。 54,000 辦理本市代表隊參加全中運報名及比賽期間等費用。

臺北市地方教育發展基金－臺北市立內湖高級工業職業學校

基金用途－高中及高職教育計畫明細表

中華民國108年度

單位：新臺幣元

前年度 決算數	上年度 預算數	科 目	本 年 度 預 算 數	說 明
			2,600,000	本市代表隊參加全中運隊職員選手住宿費，1,300人*5天*400元。
			1,638,000	本市代表隊參加全中運隊職員選手膳雜費，1,300人*6天*210元。
			1,050,000	本市代表隊參加全中運隊職員選手交通費，1,400人*2次*375元。

臺北市地方教育發展基金－臺北市立內湖高級工業職業學校

基金用途－一般行政管理計畫明細表

中華民國108年度

單位：新臺幣元

前年度 決算數	上年度 預算數	科 目	本 年 度 預 算 數	說 明
39,212,890	43,123,337	合計	45,894,000	
37,889,758	41,269,257	用人費用	43,557,000	
24,993,570	27,456,000	正式員額薪資	28,944,000	較上年度預算數27,456,000元，增加1,488,000元。
23,049,690	25,608,000	職員薪金	27,456,000	職員40人薪金(詳用人費用彙計表)。
1,943,880	1,848,000	工員工資	1,488,000	工員4人工資(詳用人費用彙計表)。
5,803		聘僱及兼職人員薪資		
5,803		兼職人員酬金		
925,789	1,288,505	超時工作報酬	1,406,459	較上年度預算數1,288,505元，增加117,954元。
925,789	1,288,505	加班費	1,406,459	不休假出勤加班費。
			1,286,394	一般業務職員趕辦業務各項活動等加班費(統籌業務費)。
			70,492	一般業務職員趕辦業務各項活動等加班費。
			49,573	一般業務職員趕辦業務各項活動等加班費。
6,241,428	6,664,000	獎金	7,000,997	較上年度預算數6,664,000元，增加336,997元。
3,146,955	3,232,000	考績獎金	3,383,570	依考績法規定核發之獎金。
3,094,473	3,432,000	年終獎金	3,617,427	依規定於年節加發之獎金。
2,292,277	2,405,472	退休及卹償金	2,550,768	較上年度預算數2,405,472元，增加145,296元。
2,000,689	2,257,632	職員退休及離職金	2,431,728	提撥退撫基金。
291,588	147,840	工員退休及離職金	119,040	提撥勞工退休準備金。
3,430,891	3,455,280	福利費	3,654,776	較上年度預算數3,455,280元，增加199,496元。
2,425,146	2,400,360	分擔員工保險費	2,519,856	分擔公保、勞保、健保費。
342,732	430,920	員工通勤交通費	430,920	

臺北市地方教育發展基金－臺北市立內湖高級工業職業學校

基金用途－一般行政管理計畫明細表

中華民國108年度

單位：新臺幣元

前年度 決算數	上年度 預算數	科 目	本 年 度 預 算 數	說 明
			173,880	一般業務職員及技工、工友上下班交通費，23人*12月*1段*630元。
			257,040	一般業務職員及技工、工友上下班交通費，17人*12月*2段*630元。
663,013	624,000	其他福利費	704,000	
			704,000	休假旅遊補助費。
1,133,737	1,298,000	服務費用	1,780,000	
3,840	3,840	郵電費	3,840	較上年度預算數3,840元，無增減。
3,840	3,840	電話費	3,840	
			3,840	校園安全保全專線電話費用等。
399		印刷裝訂與廣告費		
399		印刷及裝訂費		
360,410	448,000	一般服務費	880,000	較上年度預算數448,000元，增加432,000元。
285,000	360,000	外包費	792,000	
			432,000	職工(技工、工友)業務外包費，1人*12月*36,000元(新增)。(依106.11.29日北市教人字第10642194500號函辦理)
			360,000	消化超額職工(技工、工友)業務外包費，9人*1年*40,000元。
75,410	88,000	體育活動費	88,000	
			88,000	文康活動費，本校編列職員40人，工員4人，合計44人，每人編列2,000元。
589,136	666,160	專業服務費	716,160	較上年度預算數666,160元，增加50,000元。
589,136	666,160	其他專業服務費	716,160	
			536,160	校園安全機動巡邏等保全費用。
			180,000	校園安全機械定點保全費用。
179,952	180,000	公共關係費	180,000	較上年度預算數180,000元，無增減。
179,952	180,000	公共關係費	180,000	
			180,000	校長特別費，12月*15,000元。
187,395	554,080	材料及用品費	555,000	
		使用材料費	372	新增項目
		設備零件	372	
			372	配合預算編列至千元，增列進位數372元。
187,395	554,080	用品消耗	554,628	較上年度預算數554,080元，增加548元。

臺北市地方教育發展基金－臺北市立內湖高級工業職業學校

基金用途－一般行政管理計畫明細表

中華民國108年度

單位：新臺幣元

前年度 決算數	上年度 預算數	科 目	本 年 度 預 算 數	說 明
187,395	547,080	辦公(事務)用品	547,628	本校奉核定58班，普通班51班、體育班3班、特教班4班，統籌業務費計算如下：1,220元x8班x12月=117,120元，1,020元x16班x12月=195,840元，770元x34班x12月=314,160元，以上合計627,120元，除依實際需求移列加班費70,492元、用品消耗-其他7,000元及會費2,000元外，其餘如列數。
	7,000	其他用品消耗	7,000	
			2,000	過年春聯等雜支(統籌業務費)。
			5,000	賀年卡(統籌業務費)。
2,000	2,000	會費、捐助、補助、分攤、照護、救濟與交流活動費	2,000	
		會費	2,000	較上年度預算數2,000元，無增減。
2,000	2,000	職業團體會費	2,000	
			2,000	護理師公會會費，2人*1年*1,000元(統籌業務費)。

臺北市地方教育發展基金－臺北市立內湖高級工業職業學校

基金用途－建築及設備計畫明細表

中華民國108年度

單位：新臺幣元

前年度 決算數	上年度 預算數	科 目	本 年 度 預 算 數	說 明
36,336,376	28,676,814	合計	42,512,000	
36,336,376	28,676,814	購建固定資產、無形資產及非理財 目的之長期投資	42,512,000	
23,409,485	8,633,960	購建固定資產	13,895,000	
23,409,485	8,633,960	一般建築及設備計畫	13,895,000	
7,153,800		校園整修工程		
3,070,919		興建土地改良物		
4,082,881		擴充改良房屋建築及設 備		
		班級設備	4,249,860	
		購置機械及設備	3,485,854	
			170,254	新購CCD掃描組(S-6682G+S-6683)1組。(教務處)301340318
			264,000	汰舊換新函數信號產生器24臺*11,000元。(控制科)310060208
			192,000	汰舊換新數位儲存示波器(GDS-1072B)16臺*12,000元。(冷凍科)3101103593
			68,000	汰舊換新電力制動控制器1組。(電機科)3303010319
			500,000	新購電工機械實驗設備1套。(冷凍科)310050423
			60,000	汰舊換新磁粉式電力制動器1組。(電機科)303010319
			360,000	汰舊換新任意函數波信號產生器24臺*15,000元。(資訊科)310060208
			504,000	汰舊換新直流電源供應器48臺*10,500元。(電子科)3070114215
			60,000	汰舊換新直流多用途電機2組*30,000元。(電機科)303010319
			375,600	汰舊換新數位儲存示波器24臺*15,650元。(控制科)3101103593
			288,000	汰舊換新桌上型數位電錶24臺*12,000元。(控制科)310050378

臺北市地方教育發展基金－臺北市立內湖高級工業職業學校

基金用途－建築及設備計畫明細表

中華民國108年度

單位：新臺幣元

前年度 決算數	上年度 預算數	科 目	本 年 度 預 算 數	說 明
			600,000	新購電路板雕刻機1臺。(資訊科)3070114121
			44,000	汰舊換新直流電源供應器(0-240V/10A max.DC)2組*22,000元。(電機科)303040214
		購置交通及運輸設備	44,000	
			44,000	新購擴大機2臺*22,000元。(學務處)405030332
		購置雜項設備	720,006	
			87,500	汰舊換新電冰箱示教台(變頻)5臺*17,500元。(冷凍科)501010701A
			298,721	新購圖書。(圖書館)503
			43,785	新購免加水式蒸飯箱3臺*14,595元。(總務處)501011029
			102,000	汰舊換新投影機(含wifi)3部*34,000元。(電機科)501010521
			144,000	汰舊換新電冰箱示教台(定頻)8臺*18,000元。(冷凍科)501010701A
			44,000	汰舊換新沙發(三.二.一組合式)1組。(電子科)501030401
		特殊班設備	96,000	
		購置機械及設備	23,000	
			23,000	新購電動DA機1臺。(特教班)309010206
		購置雜項設備	73,000	
			14,000	新購乾濕二用吸塵器1臺。(特教班)501010801
			30,000	新購高壓沖洗機1臺。(特教班)501010842
			29,000	新購攪拌機大小鋼1臺。(特教班)501011008
		資訊設備	2,005,000	
		購置機械及設備	2,005,000	
			384,000	新購平板電腦32臺*12,000元(電腦專案計畫)。

臺北市地方教育發展基金－臺北市立內湖高級工業職業學校

基金用途－建築及設備計畫明細表

中華民國108年度

單位：新臺幣元

前年度 決算數	上年度 預算數	科 目	本 年 度 預 算 數	說 明
			1,125,000	汰舊換新個人電腦45部*25,000元(電腦專案計畫)。
			496,000	汰舊換新網路及資訊周邊設備(電腦專案計畫)。
		實習工場環境改善	7,544,140	
		購置機械及設備	7,544,140	
			72,765	新購箱型多翼皮帶式10HP/3/60Hz排風機(含安裝等)1組。(實習安全設施改善-冷凍科)301051706
			228,095	新購錫焊排煙設備工程1組。(實習安全設施改善-冷凍科)308020504
			60,260	新購3D掃描儀1臺。(實習教學設備改善-電子科)310091112
			88,170	新購箱型直結式風機排風量1500CFM,1HP(含安裝等)6臺*14,695元。(實習安全設施改善-冷凍科)301051706
			780,520	新購AC101-110V焊錫煙濾淨+吸煙手臂26組*30,020元。(實習安全設施改善-控制科)301030411
			2,100,000	新購錫銲煙氣過濾淨化機30套*70,000元。(實習安全設施改善-電子科)301030411
			2,500,000	新購電工機械實驗設備5套*500,000元。(實習安全設施改善-冷凍科)310050423
			375,600	新購數位儲存示波器GDS-2072E 24臺*15,650元。(實習教學設備改善-電機科)3101103593
			252,000	新購直流電源供應器GPE-3323 24臺*10,500元。(實習教學設備改善-電機科)301050206
			103,000	新購掌上型電阻電容電感測試器LCR-916 10臺*10,300元。(實

臺北市地方教育發展基金－臺北市立內湖高級工業職業學校

基金用途－建築及設備計畫明細表

中華民國108年度

單位：新臺幣元

前年度 決算數	上年度 預算數	科 目	本 年 度 預 算 數	說 明
				習教學設備改善-電機科)310050389
			148,800	新購3D列印機3臺*49,600元。(實習教學設備改善-控制科)314030201
			276,000	新購3D印表機(中高階)6臺 *46,000元。(實習教學設備改 善-電子科)314030201
			48,000	新購酒精拋光機2臺*24,000元 。(實習教學設備改善-電子科)307020302
			124,000	新購3D手持式掃描器2臺 *62,000元。(實習教學設備改 善-電子科)310091112
			50,000	新購木工車床2臺*25,000元。(實習教學設備改善-電子科)307010127
			100,000	新購多功能台鋸4臺*25,000元 。(實習教學設備改善-電子科)307011210
			236,930	新購低壓控制元件模組10組 *23,693元。(實習教學設備改 善-冷凍科)303050242
16,255,685	8,633,960	校園設備		
14,955,239	8,051,690	購置機械及設備		
50,000		購置交通及運輸設備		
1,250,446	582,270	購置雜項設備		
236,587	252,000	購置無形資產	1,477,000	
236,587	252,000	一般建築及設備計畫	1,477,000	
		技術型高中實習教學軟體 改善	1,225,000	
		購置電腦軟體	1,225,000	
			673,000	實習教學軟體(含Adobe Creative Cloud、Visio、PTC CREO 4.0教 育版、CorelDraw)。
			132,000	實習教學軟體(含威力導演)。
			420,000	實習教學軟體(含SolidWorks)。

臺北市地方教育發展基金－臺北市立內湖高級工業職業學校

基金用途－建築及設備計畫明細表

中華民國108年度

單位：新臺幣元

前年度 決算數	上年度 預算數	科 目	本 年 度 預 算 數	說 明
		資訊設備	252,000	
		購置電腦軟體	252,000	
			252,000	電腦教學軟體費(電腦專案計畫)。
236,587	252,000	校園軟體設備		
236,587	252,000	購置電腦軟體		
12,690,304	19,790,854	遞延支出	27,140,000	
12,690,304	19,790,854	一般建築及設備計畫	27,140,000	
		實習工場環境改善	8,632,000	
		遞延修繕房屋建築支出	8,434,000	
			7,909,434	一、施工費
			7,909,434	施工費。
			366,377	二、委託技術服務費(總包價法)。
			158,189	三、工程管理費(按施工費約2%提列)。
		其他遞延支出	198,000	
			198,000	施工費(實習安全設施改善-冷凍科)。
		校園優質化工程	18,508,000	
		遞延修繕房屋建築支出	18,508,000	
			17,413,680	一、施工費
			17,413,680	施工費。
			746,547	二、委託技術服務費(總包價法)。
			347,773	三、工程管理費(按施工費約2%提列)。
12,690,304	19,790,854	校園整修工程		
12,592,784	19,790,854	遞延修繕房屋建築支出		
97,520		其他遞延支出		

本 頁 空 白

預 算 參 考 表

臺北市地方教育發展基金－臺北市立內湖高級工業職業學校

預計平衡表

中華民國108年12月31日

單位：新臺幣千元

106年(前年) 12月31日 決算數	科 目	108年12月31日 預計數	107年12月31日 預計數	比較增減(-)
9,887,380	資產合計	9,857,244	9,877,048	-19,804
9,887,380	資產	9,857,244	9,877,048	-19,804
69,398	流動資產	39,263	59,067	-19,804
65,808	現金	35,673	55,477	-19,804
65,808	銀行存款	35,673	55,477	-19,804
309	應收款項	309	309	
309	其他應收款	309	309	
3,281	預付款項	3,281	3,281	
2,081	用品盤存	2,081	2,081	
1,200	預付費用	1,200	1,200	
9,016	投資、長期應收款項、貸墊款及準備金	9,016	9,016	
9,016	準備金	9,016	9,016	
4,945	退休及離職準備金	4,945	4,945	
4,071	其他準備金	4,071	4,071	
9,808,965	其他資產	9,808,965	9,808,965	
9,808,965	什項資產	9,808,965	9,808,965	
116	暫付及待結轉帳項	116	116	
9,808,849	代管資產	9,808,849	9,808,849	
9,887,380	負債及基金餘額合計	9,857,244	9,877,048	-19,804
9,847,279	負債	9,847,279	9,847,279	
29,331	流動負債	29,331	29,331	
28,903	應付款項	28,904	28,904	
27,489	應付代收款	27,489	27,489	
1,315	應付費用	1,315	1,315	
100	應付工程款	100	100	
428	預收款項	427	427	
416	預收收入	416	416	
11	其他預收款	11	11	
9,817,948	其他負債	9,817,948	9,817,948	
9,817,948	什項負債	9,817,948	9,817,948	
3,784	存入保證金	3,784	3,784	
4,945	應付退休及離職金	4,945	4,945	
9,808,849	應付代管資產	9,808,849	9,808,849	
370	暫收及待結轉帳項	370	370	
40,101	基金餘額	9,965	29,769	-19,804
40,101	基金餘額	9,965	29,769	-19,804
40,101	基金餘額	9,965	29,769	-19,804
40,101	累積餘額	9,965	29,769	-19,804

註：1.信託代理與保證資產(負債)前年度決算數508,300元，上年度預計數508,300元，本年度預計數508,300元。2.或有資產(負債) 0元。3.本基金自93年度起，本固定項目分開原則，將屬長期固定帳項，包括固定資產94,933,551元、無形資產1,803,479元及長期債務0元等，另立帳類管理，未納入本表，詳資本資產及長期負債明細表。

臺北市地方教育發展基金－臺

各項費用

中華民國

前年度 決算數	上年度 預算數	計畫別		合計	高中及高職教育計 畫
		用途別科目			
367,625,330	387,174,247	合計		396,718,000	308,312,000
289,640,002	311,172,807	用人費用		306,607,000	263,050,000
153,586,940	165,372,000	正式員額薪資		161,004,000	132,060,000
151,643,060	163,524,000	職員薪金		159,516,000	132,060,000
1,943,880	1,848,000	工員工資		1,488,000	
11,217,253	15,348,152	聘僱及兼職人員薪資		16,252,340	16,252,340
256,730	616,152	聘用人員薪金		1,520,340	1,520,340
10,960,523	14,732,000	兼職人員酬金		14,732,000	14,732,000
2,573,587	4,032,526	超時工作報酬		4,019,610	2,613,151
2,359,587	3,888,526	加班費		3,875,610	2,469,151
214,000	144,000	值班費		144,000	144,000
35,758,382	38,946,709	獎金		38,422,461	31,421,464
16,638,540	18,198,190	考績獎金		18,107,490	14,723,920
19,119,842	20,748,519	年終獎金		20,314,971	16,697,544
65,420,138	65,366,528	退休及卹償金		65,489,804	62,939,036
64,656,650	65,218,688	職員退休及離職金		65,370,764	62,939,036
763,488	147,840	工員退休及離職金		119,040	
21,083,702	22,106,892	福利費		21,418,785	17,764,009
14,855,390	14,073,000	分擔員工保險費		13,820,688	11,300,832
478,675	909,500	傷病醫藥費		909,500	909,500
1,512,346	1,949,220	員工通勤交通費		1,992,060	1,561,140
4,237,291	5,175,172	其他福利費		4,696,537	3,992,537
17,154,618	20,803,268	服務費用		20,668,000	18,888,000
4,441,948	6,006,120	水電費		5,342,342	5,342,342
3,890,018	5,331,120	工作場所電費		4,668,022	4,668,022
551,930	675,000	工作場所水費		674,320	674,320
382,240	595,090	郵電費		625,090	621,250
99,998	112,000	郵費		142,000	142,000
165,603	303,090	電話費		303,090	299,250
116,639	180,000	數據通信費		180,000	180,000
1,637,092	1,510,050	旅運費		1,364,424	1,364,424

北市立內湖高級工業職業學校

彙計表

108年度

單位：新臺幣元

一般行政管理計畫	建築及設備計畫				
45,894,000	42,512,000				
43,557,000					
28,944,000					
27,456,000					
1,488,000					
1,406,459					
1,406,459					
7,000,997					
3,383,570					
3,617,427					
2,550,768					
2,431,728					
119,040					
3,654,776					
2,519,856					
430,920					
704,000					
1,780,000					
3,840					
3,840					

臺北市地方教育發展基金－臺

各項費用

中華民國

前年度 決算數	上年度 預算數	計畫別		合計	高中及高職教育計 畫
		用途別科目			
811,591	1,109,250	國內旅費		1,016,250	1,016,250
329,579		國外旅費			
20,670		大陸地區旅費			
220,440	110,000	貨物運費		109,374	109,374
254,812	290,800	其他旅運費		238,800	238,800
769,401	944,910	印刷裝訂與廣告費		818,190	818,190
769,401	944,910	印刷及裝訂費		818,190	818,190
3,915,351	4,284,826	修理保養及保固費		4,320,806	4,320,806
2,117,680	2,440,752	一般房屋修護費		2,485,752	2,485,752
735,141	812,960	機械及設備修護費		803,840	803,840
1,062,530	1,031,114	雜項設備修護費		1,031,214	1,031,214
775,177	913,112	一般服務費		1,333,688	453,688
36,929	89,112	佣金、匯費、經理費及手續費		89,688	89,688
285,000	360,000	外包費		792,000	
89,703		計時與計件人員酬金			
363,545	464,000	體育活動費		452,000	364,000
5,053,457	6,369,160	專業服務費		6,683,460	5,967,300
3,928,704	5,365,500	講課鐘點、稿費、出席審查及查詢 費		4,986,800	4,986,800
70,500	78,000	委託檢驗(定)試驗認證費		78,000	78,000
380,360	259,500	試務甄選費		902,500	902,500
44,757		電腦軟體服務費			
629,136	666,160	其他專業服務費		716,160	
179,952	180,000	公共關係費		180,000	
179,952	180,000	公共關係費		180,000	
15,029,850	17,008,030	材料及用品費		18,107,000	17,552,000
8,210,085	9,200,060	使用材料費		9,155,442	9,155,070
8,210,085	9,200,060	設備零件		9,155,442	9,155,070
6,819,765	7,807,970	用品消耗		8,951,558	8,396,930
831,480	1,335,627	辦公(事務)用品		1,148,680	601,052
70,150	120,000	報章雜誌		120,000	120,000
97,900	100,000	農業與園藝用品及環境美化費		213,000	213,000

北市立內湖高級工業職業學校

彙計表

108年度

單位：新臺幣元

一般行政管理計畫	建築及設備計畫				
880,000					
792,000					
88,000					
716,160					
716,160					
180,000					
180,000					
555,000					
372					
372					
554,628					
547,628					

臺北市地方教育發展基金－臺

各項費用

中華民國

前年度 決算數	上年度 預算數	計畫別		合計	高中及高職教育計 畫
		用途別科目			
3,047,370	3,121,500	服裝		3,283,000	3,283,000
20,165	36,000	醫療用品(非醫療院所使用)		36,000	36,000
2,752,700	3,094,843	其他用品消耗		4,150,878	4,143,878
368,687	96,000	租金、償債、利息及相關手續費		66,000	66,000
55,000		地租及水租		8,380	8,380
55,000		場地租金		8,380	8,380
50,000		機器租金			
50,000		機械及設備租金			
257,687	90,000	交通及運輸設備租金		52,000	52,000
257,687	90,000	車租		52,000	52,000
6,000	6,000	雜項設備租金		5,620	5,620
6,000	6,000	雜項設備租金		5,620	5,620
36,336,376	28,676,814	購建固定資產、無形資產及非理財目的 之長期投資		42,512,000	
23,409,485	8,633,960	購建固定資產		13,895,000	
3,070,919		興建土地改良物			
4,082,881		擴充改良房屋建築及設備			
14,955,239	8,051,690	購置機械及設備		13,057,994	
50,000		購置交通及運輸設備		44,000	
1,250,446	582,270	購置雜項設備		793,006	
236,587	252,000	購置無形資產		1,477,000	
236,587	252,000	購置電腦軟體		1,477,000	
12,690,304	19,790,854	遞延支出		27,140,000	
12,592,784	19,790,854	遞延修繕房屋建築支出		26,942,000	
97,520		其他遞延支出		198,000	
2,493,022	2,331,728	會費、捐助、補助、分攤、照護、救濟 與交流活動費		2,093,000	2,091,000
2,000	2,000	會費		2,000	
2,000	2,000	職業團體會費		2,000	
1,028,247	942,978	捐助、補助與獎助		704,250	704,250
1,024,247	602,978	獎助學員生給與		604,300	604,300
4,000	340,000	其他捐助、補助與獎助		99,950	99,950
1,462,775	1,386,750	補貼、獎勵、慰問、照護與救濟		1,386,750	1,386,750

北市立內湖高級工業職業學校

彙計表

108年度

單位：新臺幣元

一般行政管理計畫	建築及設備計畫				
7,000	42,512,000				
	13,895,000				
	13,057,994				
	44,000				
	793,006				
	1,477,000				
	1,477,000				
	27,140,000				
	26,942,000				
	198,000				
2,000					
2,000					
2,000					

臺北市地方教育發展基金－臺

各項費用

中華民國

前年度 決算數	上年度 預算數	計畫別	合計	高中及高職教育計畫
		用途別科目		
10,000		慰問金、照護及濟助金		
1,452,775	1,386,750	其他補貼、獎勵、慰問、照護與救濟	1,386,750	1,386,750
6,602,775	7,085,600	其他	6,665,000	6,665,000
6,602,775	7,085,600	其他支出	6,665,000	6,665,000
6,602,775	7,085,600	其他	6,665,000	6,665,000

北市立內湖高級工業職業學校

彙計表

108年度

單位：新臺幣元

一般行政管理計畫	建築及設備計畫				

臺北市地方教育發展基金－臺北市立內湖高級工業職業學校

員工人數彙計表

中華民國108年度

單位：人

計 畫 及 項 目	上年度最高可 進用員額數	本年度 增減(-)數	本年度最高可 進用員額數	說 明
合計	232	-6	226	
高中及高職教育計畫部分	188	-6	182	
正式職員	187	-8	179	
臨時職員	1	2	3	
一般行政管理計畫部分	44		44	
正式職員	39	1	40	
正式工員	5	-1	4	

本 頁 空 白

臺北市地方教育發展基金－臺

用人費用

中華民國

計畫及項目	合計	正式 員額 薪資	聘僱 人員 薪資	超時 工作 報酬	津貼	獎 金		
						年終獎金	考績獎金	其他
合計	306,607,000	161,004,000	1,520,340	4,019,610		20,314,971	18,107,490	
高中及高職 教育計畫	263,050,000	132,060,000	1,520,340	2,613,151		16,697,544	14,723,920	
職員薪金	132,060,000	132,060,000						
聘用人員 薪金	1,520,340		1,520,340					
兼職人員 酬金	14,732,000							
加班費	2,469,151			2,469,151				
值班費	144,000			144,000				
考績獎金	14,723,920						14,723,920	
年終獎金	16,697,544					16,697,544		
職員退休 及離職金	62,939,036							
分擔員工 保險費	11,300,832							
傷病醫藥 費	909,500							
員工通勤 交通費	1,561,140							
其他福利 費	3,992,537							
一般行政管 理計畫	43,557,000	28,944,000		1,406,459		3,617,427	3,383,570	
職員薪金	27,456,000	27,456,000						
工員工資	1,488,000	1,488,000						
加班費	1,406,459			1,406,459				
考績獎金	3,383,570						3,383,570	
年終獎金	3,617,427					3,617,427		
職員退休 及離職金	2,431,728							

北市立內湖高級工業職業學校

彙計表

108年度

單位：新臺幣元

退休及卹償金		資遣費	福 利 費					提繳費	兼任 人員 用人 費用
退休金	卹償金		分擔 保險費	傷病 醫藥費	提撥 福利金	員工通勤 交通費	其他		
65,489,804			13,820,688	909,500		1,992,060	4,696,537	14,732,000	
62,939,036			11,300,832	909,500		1,561,140	3,992,537	14,732,000	
62,939,036			11,300,832	909,500		1,561,140	3,992,537	14,732,000	
2,550,768			2,519,856			430,920	704,000		
2,431,728									

臺北市地方教育發展基金－臺

用人費用

中華民國

計畫及項目	合計	正式 員額 薪資	聘僱 人員 薪資	超時 工作 報酬	津貼	獎 金		
						年終獎金	考績獎金	其他
工員退休 及離職金	119,040							
分擔員工 保險費	2,519,856							
員工通勤 交通費	430,920							
其他福利 費	704,000							

註：1.本表不包含臨時工員薪津。
2.本表兼任人員經費，係學校教職員兼課代課鐘點費。

北市立內湖高級工業職業學校

彙計表

108年度

單位：新臺幣元

退休及卹償金		資遣費	福 利 費					提繳費	兼任 人員 用人 費用
退休金	卹償金		分擔 保險費	傷病 醫藥費	提撥 福利金	員工通勤 交通費	其他		
119,040			2,519,856			430,920	704,000		

臺北市地方教育發展基金－臺

聘用及約僱

中華民國

區分及職稱	人數	擔任工作	聘用或約僱 起訖期間	薪點	年需經費
合計	3				2,027,496
聘用人員小計	3				2,027,496
專業人員	3				2,027,496
聘用人員(424)	1	擔任本校及駐點學校專任 輔導人員及駐區服務	108/1/1-108/12/31	424	842,082
聘用人員(296)	2	擔任校園安全維護	108/1/1-108/12/31	296	1,185,414

北市立內湖高級工業職業學校

人員明細表

108年度

單位：新臺幣元

月					支	經費來源 及其科目
小計	折合 金額	勞保 保險費	健康 保險費	離職 儲金		
52,873	52,873					高中及高職教育計畫
36,911	36,911					高中及高職教育計畫

臺北市地方教育發展基金－臺北市立內湖高級工業職業學校

單位（或計畫）成本分析表

中華民國108年度

單位：新臺幣千元

計畫別	單位	單位成本(元)或 平均利(費)率	數量	預算數	說明
合計				396,718	
高中及高職教育計畫				308,312	
一般行政管理計畫				45,894	
建築及設備計畫				42,512	

臺北市地方教育發展基金－臺北市立內湖高級工業職業學校

5年來主要業務計畫分析表

中華民國108年度

單位：新臺幣千元

年度及項目	單位	數量	單位成本(元)或 平均利(費)率	金額	說明
(本)年度預算數				308,312	
高中及高職教育計畫				308,312	
(上)年度預算數				315,374	
高中及高職教育計畫				315,374	
(前)年度決算數				292,076	
高中及高職教育計畫				292,076	
(105)年度決算數				280,357	
高中及高職教育計畫				280,357	
(104)年度決算數				282,164	
高中及高職教育計畫				282,164	

臺北市地方教育發展基金－臺北市立內湖高級工業職業學校

資本資產及長期負債明細表

中華民國108年度

單位：新臺幣千元

項 目	取得成本/ 舉債數	以前年度累 計折舊(耗)/ 長期投資評 價/未攤銷溢 (折)價	本 年 度 變 動				主要增減 原因說明	本年度累計折 舊(耗)/長期投 資評價變動數 /攤銷數	期末餘額
			增加		減少				
			金額	類型	金額	類型			
資產	351,583	253,934	20,494		5,122		16,284	96,737	
土地改良物	10,966	8,051					499	2,415	
房屋及建築	32,931		5,122	增置				38,054	
機械及設備	219,463	180,133	13,058	增置			11,942	40,446	
交通及運輸 設備	14,288	10,782	44	增置			751	2,799	
雜項設備	67,358	54,262	793	增置			2,669	11,220	
購建中固定 資產	5,122				5,122	其他			
電腦軟體	1,454	706	1,477	增置			422	1,803	